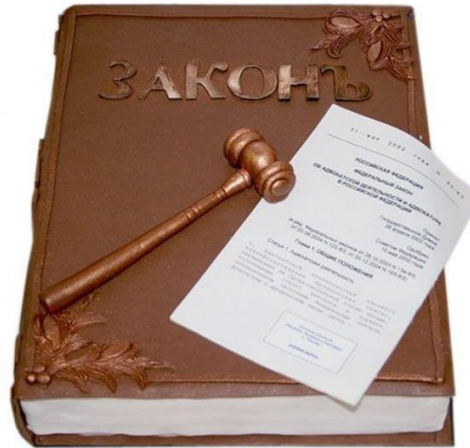


***Проведение  
специальной оценки условий труда***

**Федеральный закон Российской Федерации  
от 28 декабря 2013 г. N 426-ФЗ  
«О специальной оценке условий труда»**



**Федеральный закон Российской Федерации от 28 декабря 2013 г. N 421-ФЗ "О внесении изменений в отдельные законодательные акты Российской Федерации в связи с принятием Федерального закона "О специальной оценке условий труда""**

# Федеральный закон Российской Федерации от 28 декабря 2013 г. N 426-ФЗ «О специальной оценке условий труда»



Специальной оценке условий труда подлежат все рабочие места работодателя.



Проведение специальной оценки условий в отношении условий труда государственных гражданских служащих и муниципальных служащих регулируется федеральными законами и иными нормативными правовыми актами Российской Федерации, законами и иными нормативно правовыми актами субъектов Российской Федерации о государственной гражданской службе и о муниципальной службе.

# Права работодателя в связи с проведением специальной оценке условий труда



**Работодатель вправе:**

- 1) требовать от организации, проводящей специальную оценку условий труда, обоснования результатов ее проведения;**
- 2) проводить внеплановую специальную оценку условий труда в порядке, установленном настоящим Федеральным законом;**
- 3) требовать от организации, проводящей специальную оценку условий труда, документы, подтверждающие ее соответствие требованиям, установленным статьей 19 настоящего Федерального закона;**
- 4) обжаловать в порядке, установленном статьей 26 настоящего Федерального закона, действия (бездействие) организации, проводящей специальную оценку условий труда.**



# Обязанности работодателя в связи с проведением специальной оценки условий труда

обеспечить проведение специальной оценки условий труда, в том числе внеплановой специальной оценки условий труда, в случаях, установленных частью 1 статьи 17 настоящего Федерального закона;

предоставить организации, проводящей специальную оценку условий труда, необходимые сведения, документы и информацию, которые предусмотрены гражданско-правовым договором, указанным в части 2 статьи 8 настоящего Федерального закона, и которые характеризуют условия труда на рабочих местах, а также разъяснения по вопросам проведения специальной оценки условий труда;

не предпринимать каких бы то ни было преднамеренных действий, направленных на сужение круга вопросов, подлежащих выяснению при проведении специальной оценки условий труда и влияющих на результаты ее проведения;

ознакомить в письменной форме работника с результатами проведения специальной оценки условий труда на его рабочем месте;

давать работнику необходимые разъяснения по вопросам проведения специальной оценки условий труда на его рабочем месте;

реализовывать мероприятия, направленные на улучшение условий труда работников, с учетом результатов проведения специальной оценки условий труда.

# **Обязанности работников в связи с проведением специальной оценки условий труда.**

## **Работник имеет право:**

**присутствовать при проведении специальной оценки условий труда на его рабочем месте;**

**обращаться к работодателю, его представителю, организации, проводящей специальную оценку условий труда, эксперту организации, проводящей специальную оценку условий труда (далее также - эксперт), за получением разъяснений по вопросам проведения специальной оценки условий труда на его рабочем месте;**

**обжаловать результаты проведения специальной оценки условий труда на его рабочем месте в соответствии со статьей 26 настоящего Федерального закона;**

**работник обязан ознакомиться с результатами проведенной на его рабочем месте специальной оценки условий труда.**

# Права и обязанности организации, проводящей специальную оценку условий труда

## Организация, проводящая специальную оценку условий труда, вправе:



отказаться в порядке, установленном настоящим Федеральным законом, от проведения специальной оценки условий труда, если при ее проведении возникла либо может возникнуть угроза жизни или здоровью работников такой организации;



обжаловать в установленном порядке предписания должностных лиц федерального органа исполнительной власти, уполномоченного на проведение федерального государственного надзора за соблюдением трудового законодательства и иных нормативных правовых актов, содержащих нормы трудового права, и его территориальных органов.

# Цели и задачи применения результатов специальной оценке условий труда



<b>выявление и идентификация опасностей на рабочих местах</b>
<b>освобождение работодателей от уплаты страховых взносов в Пенсионный фонд Российской Федерации по дополнительным тарифам</b>
<b>мониторинг условий труда на рабочих местах с вредными и (или) опасными условиями труда</b>
<b>установление работникам, занятым на рабочих местах с вредными и (или) опасными условиями труда, гарантий и компенсаций, предусмотренным трудовым законодательством</b>
<b>оценка соответствия условий труда на рабочих местах требованиям охраны труда</b>

**выявление и идентификация опасностей на рабочих местах**

**освобождение работодателей от уплаты страховых взносов в Пенсионный фонд Российской Федерации по дополнительным тарифам**

**мониторинг условий труда на рабочих местах с вредными и (или) опасными условиями труда**

**установление работникам, занятым на рабочих местах с вредными и (или) опасными условиями труда, гарантий и компенсаций, предусмотренным трудовым законодательством**

**оценка соответствия условий труда на рабочих местах требованиям охраны труда**



## Согласно ФЗ от 28.12.2013 N 421-ФЗ

"О внесении изменений в отдельные законодательные акты Российской Федерации в связи с принятием Федерального закона "О специальной оценке условий труда", внесены изменения в ТК РФ

АРМ

- Согласно статьи 92 ТК РФ, для работников, условия труда на рабочих местах которых по результатам специальной оценки условий труда отнесены к вредным условиям труда 3 или 4 степени или опасным условиям труда установить продолжительность рабочего времени **не более 36 часов в неделю**;

СОУТ

- На основании отраслевого (межотраслевого) соглашения и коллективного договора, а так же письменного согласия работника, оформленного путем заключения отдельного соглашения к трудовому договору, продолжительность рабочего времени может быть увеличено, но не более чем до 40 часов в неделю, с выплатой работнику отдельно устанавливаемой денежной компенсации в порядке и размерах на условиях, установленных отраслевыми (межотраслевыми) соглашениями и колдоговорами.

## Согласно ФЗ от 28.12.2013 N 421-ФЗ

"О внесении изменений в отдельные законодательные акты Российской Федерации в связи с принятием Федерального закона "О специальной оценке условий труда", внесены изменения в ТК РФ

АРМ

- Согласно статьи 117 ТК РФ, ежегодный дополнительный оплачиваемый отпуск работникам, занятым на работах с вредными и (или) опасными условиями труда, условия труда на рабочих местах которых по результатам специальной оценки условий труда отнесены к вредным условиям труда 2, 3 или 4 степени либо опасным условиям труда устанавливается продолжительностью **не менее 7 календарных дней;**

СОУТ

- На основании отраслевого (межотраслевого) соглашения и коллективного договора, часть ежегодного дополнительного оплачиваемого отпуска, которая превышает минимальную продолжительность данного отпуска, может быть заменена отдельно устанавливаемой денежной компенсацией в порядке, в размерах и на условиях, которые установлены отраслевыми (межотраслевыми) соглашениями и колдоговорами

Согласно ФЗ от 28.12.2013 N 421-ФЗ

"О внесении изменений в отдельные законодательные акты Российской Федерации в связи с принятием Федерального закона "О специальной оценке условий труда", внесены изменения в ТК РФ

АРМ  
СОУТ

- Согласно статье 147 ТК РФ, оплата труда работников, занятых на работах с вредными и (или) опасными условиями труда, устанавливается в повышенном размере. Минимальный размер повышения оплаты труда работникам, занятым на работах с вредными и (или) опасными условиями труда, составляет **4 процента тарифной ставки** (оклада), установленной для различных видов работ с нормальными условиями труда;

По результатам специальной оценки условий труда работодатель при установлении класса 3.1 обязан предоставить только доплату не менее 4%, при классе 3.2 предоставлять доплату не менее 4% и отпуск не менее 7 календарных дней, и только при классе 3.3 и выше все три компенсации.

Класс условий труда по результатам СОУТ		Доплата, %	Отпуск, не менее 7 к.д.	Сокращенная рабочая неделя
Опасный	4	+	+	+
Вредный	3.4	+	+	+
	3.3	+	+	+
	3.2	+	+	---
	3.1	+	---	---
Допустимый	2	---	---	---
Оптимальный	1	---	---	---

# Специальная оценка условий труда. Алгоритм проведения.



# Организация проведения специальной оценки условий труда:



Обязанности по организации и финансированию проведения специальной оценки условий труда возлагаются на работодателя



Специальная оценка условий труда проводится совместно работодателем и организацией (организациями), имеющей аккредитацию на право проведения специальной оценки условий труда, привлекаемой работодателем для проведения специальной оценки условий труда на основании договора гражданско-правового характера (далее – аккредитованная организация)

## Организация проведения специальной оценки условий труда:



Специальная оценка условий труда на каждом рабочем месте осуществляется не реже одного раза в пять лет, если иное не установлено настоящим Федеральным законом



Аккредитованная организация обязана приостанавливать проведение специальной оценки условий труда (не приступать к проведению специальной оценки условий труда) в случае непредставления работодателем необходимой документации или отказа работодателя обеспечить требуемые условия проведения инструментальных и (или) лабораторных измерений и оценок факторов производственной среды и трудового процесса



Аккредитованная организация вправе отказаться от проведения специальной оценки условий труда в случае непредставления работодателем необходимой для проведения специальной оценки условий труда документации или отказа работодателя обеспечить требуемые условия проведения инструментальных и (или) лабораторных измерений и оценок факторов производственной среды и трудового процесса

## Подготовка к проведению СОУТ:



Для организации и проведения специальной оценки условий труда работодателем создается комиссия по проведению специальной оценки условий труда (далее – комиссия), а также утверждается график проведения работ по специальной оценке условий труда



Председателем комиссии является представитель работодателя





## **Подготовка к проведению СОУТ:**

**Перед началом работы по СОУТ предусмотрена процедура идентификации потенциально опасных (вредных) производственных факторов, которые выявляет эксперт организации, проводящей СОУТ**

**В целях настоящего Федерального закона к аналогичным рабочим местам относятся рабочие места, расположенные в одном или нескольких однотипных производственных помещениях, оборудованных одинаковыми системами вентиляции, кондиционирования воздуха, отопления и освещения, на которых работниками, имеющими профессии или должности одного наименования, в одинаковом режиме работы выполняются аналогичные трудовые обязанности при ведении однотипного технологического процесса с использованием одинакового производственного оборудования, инструментов, приспособлений, материалов и сырья**

## При проведении идентификации ВПФ учитывается:



производственное оборудование, материалы и сырье, используемые работниками и являющиеся источниками вредных и (или) опасных производственных факторов, которые идентифицируются и при наличии которых в случаях, установленных законодательством Российской Федерации, проводятся обязательные предварительные (при поступлении на работу) и периодические (в течение трудовой деятельности) медицинские осмотры работников



результаты ранее проводившихся на данных рабочих местах исследований (испытаний) и измерений вредных и (или) опасных производственных факторов;



случаи производственного травматизма и (или) установления профессионального заболевания, возникшие в связи с воздействием на работника на его рабочем месте вредных и (или) опасных производственных факторов;



предложения работников по осуществлению на их рабочих местах идентификации потенциально вредных и (или) опасных производственных факторов

# Факторы производственной среды, подлежащие оценке в ходе проведения СОУТ:



**физические факторы**



**химические факторы**



**биологические факторы**



**тяжесть труда**



**напряженность труда**

# Измерения и оценка инструментальной лабораторией в ходе работ



температуры воздуха



относительной влажности воздуха



скорости движения воздуха



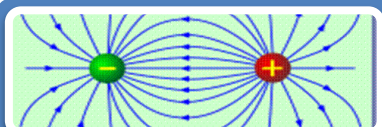
энергетической освещенности (при оценке интенсивности теплового излучения)



напряженности электрического поля (промышленная частота 50 Гц)



напряженности магнитного поля (промышленная частота 50 Гц)



напряженности электрического поля электромагнитных излучений радиочастотного диапазона

# Измерения и оценка инструментальной лабораторией в ходе работ



напряженности магнитного поля электромагнитных излучений радиочастотного диапазона



напряженности электростатического поля



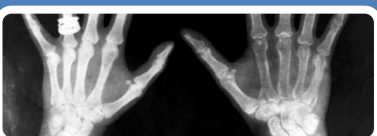
интенсивности источников УФ излучения в диапазонах длин волн 200 - 400 нм



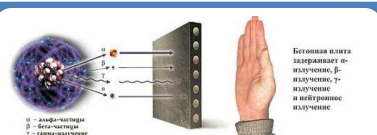
энергетической освещенности



энергетической экспозиции и лазерного излучения

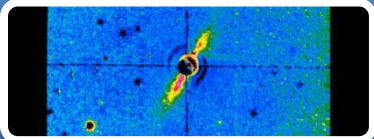


мощности амбиентного эквивалента дозы рентгеновского, гамма- и нейтронного излучений

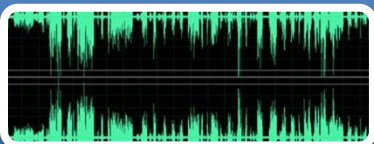


плотности потока альфа-излучения

# Измерения и оценка инструментальной лабораторией в ходе работ



плотности потока бета-излучения



уровня звука



общего уровня звукового давления инфразвука



ультразвука воздушного



локальной и общей вибрации



освещенности рабочей поверхности



длительности отрезков времени



## Классификация условий труда:



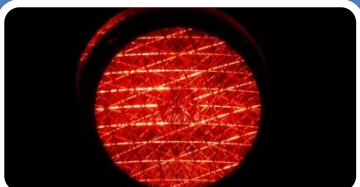
**Оптимальные условия труда (1 класс)**-условия труда, при которых воздействие на организм работника факторов производственной среды и трудового процесса, способных оказать неблагоприятное воздействие на организм работника, отсутствует, либо значения показателей которых минимальны в сравнении со значениями, установленными гигиеническими нормативами условий труда, и создаются предпосылки для поддержания высокого уровня работоспособности



**Допустимые условия труда (2 класс)**-условия труда, при которых на организм работника воздействуют факторы производственной среды и трудового процесса, значения показателей которых не превышают значений, установленных гигиеническими нормативами условий труда, а функциональные изменения в организме работника восстанавливаются во время регламентированного отдыха или к началу следующей смены



**Вредные условия труда (3 класс)** – условия труда, характеризующиеся наличием факторов производственной среды и трудового процесса, уровни которых превышают значения, установленные гигиеническими нормативами условий труда



**Опасные условия труда (4 класс)** – условия труда, характеризующиеся наличием факторов производственной среды и трудового процесса, уровни которых способны в течение рабочего дня (рабочей смены) (или их частей) создать угрозу для жизни работника, а последствия из воздействия обеспечивают высокий риск развития острых профессиональных поражений

# Классификация условий труда:





**В зависимости от класса условий труда выявленных в ходе проведения СОУТ, введены дополнительные тарифы для страховых взносов в Пенсионный фонд РФ на финансирование страховой части трудовой пенсии:**

<b>Класс условий труда по результатам СОУТ</b>		<b>Доплата, %</b>
<b>Опасный</b>	<b>4</b>	<b>8.0</b>
<b>Вредный</b>	<b>3.4</b>	<b>7.0</b>
	<b>3.3</b>	<b>6.0</b>
	<b>3.2</b>	<b>4.0</b>
	<b>3.1</b>	<b>2.0</b>
<b>Допустимый</b>	<b>2</b>	<b>0.0</b>
<b>Оптимальный</b>	<b>1</b>	<b>0.0</b>

**В случае применения работниками эффективных СИЗ, класс (подкласс) условий труда может быть снижен комиссией на основании заключения эксперта организации, проводящей СОУТ, на одну степень (в отдельных случаях, по согласованию с территориальным органом федерального органа исполнительной власти, допускается снижение класса (подкласса) условий труда более чем на одну степень, в соответствии с методикой).**

**Важно!**



**Ст. 15 п.3 «При реализации в соответствии с положениями ТК РФ в отношении работников, занятых на работах с ВиОУТ, компенсационных мер, направленных на ослабление негативного воздействия на здоровье (сокращенная продолжительность недели, дополнительный отпуск, а также повышенная оплата труда) порядок и условия осуществления таких мер не могут быть ухудшены, а размеры снижены, по сравнению с порядком, по состоянию на день вступления в силу настоящего закона, при условии сохранения соответствующих условий труда на рабочем месте»**

**Закон о СОУТ не препятствует включению в стаж, дающий право на досрочное назначение трудовой пенсии по старости, периодов занятости на рабочих местах на указанных работах (в том числе на рабочих местах, условия труда на которых по результатам АРМ признаны оптимальными или допустимыми) при условии уплаты страховых взносов.**

**Результаты аттестации рабочих мест,  
действительные до 31 декабря 2018 года  
включительно, применяются при определении  
размера дополнительных тарифов страховых  
взносов в Пенсионный фонд РФ.**

**АРМ**

**Размер  
дополнительных  
тарифов страховых  
взносов в  
Пенсионный фонд  
РФ.**



# Оформление результатов специальной оценки:



Результаты специальной оценки условий труда оформляются комиссией в виде отчета;



Отчет комиссии подписывается всеми членами комиссии и утверждается председателем комиссии. Член комиссии, несогласный с результатами специальной оценки условий труда, имеет право в письменной форме изложить особое мнение, которое прилагается к отчету комиссии;



Работодатель организует ознакомление работников с результатами специальной оценки условий труда под роспись в карте специальной оценки условий труда на его рабочем месте в срок не позднее тридцати дней с момента утверждения отчета комиссии. В указанные сроки не включаются периоды временной нетрудоспособности работника, нахождения его в отпуске или в командировке;

# Отчетные материалы по результатам специальной оценки условий труда:

## Отчет по результатам специальной оценки условий труда, включает в себя:

-перечень рабочих мест, на которых проведена специальная оценка условий труда;

-перечень идентифицированных вредных или опасных факторов производственной среды и трудового процесса;

-карты специальной оценки условий труда с приложением протоколов инструментальных и (или) лабораторных измерений и оценок факторов производственной среды и трудового процесса (за исключением случаев, установленных пунктом 5 статьи 8 настоящего Федерального закона);

-сводную ведомость результатов специальной оценки условий труда (за исключением случаев, установленных пунктом 5 статьи 8 настоящего Федерального закона);

-перечень рекомендуемых мероприятий по улучшению условий труда; (за исключением случаев, установленных пунктом 5 статьи 8 настоящего Федерального закона);

-сведения об аккредитованной организации с приложением копий документов на право проведения специальной оценки условий труда, включая свидетельство об аккредитации, сертификаты экспертов – сотрудников аккредитованной организации;

# Проведение внеплановой СОУТ предусмотрено в следующих случаях:

Внеплановая специальная оценка условий труда проводится в следующих случаях:

- ввод в эксплуатацию вновь организованных рабочих мест (срок 1 год);
- получение работодателем предписания государственного инспектора труда о проведении внеплановой специальной оценки условий труда в связи с выявленными в ходе проведения федерального государственного надзора за соблюдением трудового законодательства и иных нормативных правовых актов, содержащих нормы трудового права, нарушениями требований настоящего Федерального закона;
- изменение технологического процесса, замена производственного оборудования, которые способны оказать влияние на уровень воздействия вредных и (или) опасных производственных факторов на работников;
- изменение состава применяемых материалов и (или) сырья, способных оказать влияние на уровень воздействия вредных и (или) опасных производственных факторов на работников
- изменение применяемых средств индивидуальной и коллективной защиты, способное оказать влияние на уровень воздействия вредных и (или) опасных производственных факторов на работников;
- произошедший на рабочем месте несчастный случай на производстве (за исключением несчастного случая на производстве, произошедшего по вине третьих лиц) или выявленное профессиональное заболевание, причинами которых явилось воздействие на работника вредных и (или) опасных производственных факторов;
- наличие мотивированных предложений выборных органов первичных профсоюзных организаций или иного представительного органа работников о проведении внеплановой специальной оценки условий труда

**Ответственность за нарушение государственных нормативных требований охраны труда:**

**Нарушение работодателем установленного порядка проведения СОУТ или ее не проведение, административный штраф:**

<b>Должностные лица:</b>	<b>5000р - 10000р.</b>
<b>ИЧП:</b>	<b>5000р - 10000р.</b>
<b>Юр.лица:</b>	<b>60000р - 80000р.</b>

**С 1 января 2015 года**

**Ответственность за нарушение государственных нормативных требований охраны труда:**

**Допуск работников без прохождения обучения, без проведения обязательных медицинских осмотров:**

<b>Должностные лица:</b>	<b>15000р-25000р.</b>
<b>ИЧП:</b>	<b>15000р-25000р.</b>
<b>Юр.лица:</b>	<b>110000р-130000р.</b>

**С 1 января 2015 года**



# Ответственность за нарушение государственных нормативных требований охраны труда:

## Необеспечение работников СИЗ:

<b>Должностные лица:</b>	<b>20000р-30000р.</b>
<b>ИЧП:</b>	<b>20000р-30000р.</b>
<b>Юр.лица:</b>	<b>130000 -150000р</b>

**С 1 января 2015 года**



Те же нарушения совершаемые повторно, кроме увеличения штрафных санкций, предусматривают административное приостановление деятельности предприятия на срок до 90 суток.



Предусмотрена также административная ответственность за нарушения организацией, проводившей СОУТ от 70000р до 100000р.



Эксперт организации, проводившей СОУТ, несет ответственность как должностное лицо: от 20000р-30000р